

ЗАШТИТНА ИСТРАЖИВАЊА ЦРКВЕ ПРЕСВЕТЕ БОГОРОДИЦЕ У ПАЉИ, ОПШТИНА СУРДУЛИЦА

Тони Чершков, Завод за заштиту споменика културе, Ниш
Александар Алексић, Завод за заштиту споменика културе, Ниш

Кључне речи: праисторија, турска окупација, заштитна ископавања, јужна Србија, Власина, Сурдулица, Паља

Црква Ваведења Пресвете Богородице налази се на територији општине Сурдулица, у околини села Паља, 50 km источно од града, недалеко од српско-бугарске гра-

уз јужни и источни зид цркве, као и у њеној унутрашњости, са укупно истраженом површином од 92,5 m².

Црква (односно њен темељ) укопана је у слој тамномрке, а припрата у слој светломрке шљунковите земље. Темељна зона зидова наоса грађена је у неправилном слогу који је везан slabим кречним малтером.

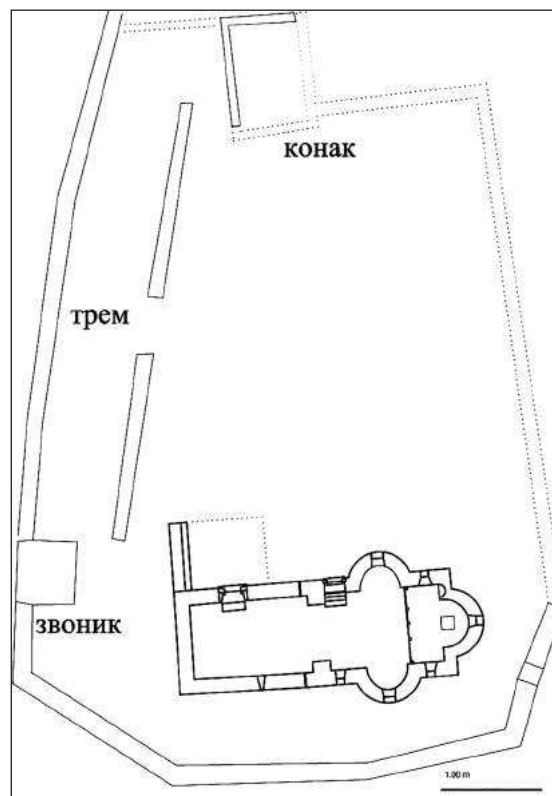
У олтарској апсиди констатован је ниво старијег пода од плочастог речног камена неправилног облика, који је везан кречним малтером (сл. 3). Старији под био је прекривен слојем интензивне паљевине. Са јужне стране цркве, у дужини припрате, констатовани су остаци зида у правцу исток-запад, са благом, али јасно уочљивом девијацијом у правцу југоисток-северозапад (сл. 3).² У спојници зидова наоса и припрате, на западном лицу наоса, констатовани су остаци фреско-малтера у виду вертикалне бордуре, са очуваном плавом, црвеном и белом бојом. Осим тога, на спољашњој страни југозападног угла наоса констатовани су остаци фреско-малтера који, нажалост, нису могли да се сачувају *in situ*. Од покретних налаза нађено је неколико турских новчића, затим

нице, на надморској висини од око 995 m. Предео у коме је подигнута припада ширем планинском комплексу који се пружа између Мораве и Струме.

Комплекс чине црква, звоник и остаци великог трема и конака. Ограђен је каменим зидом, а уз његов југозападни угао смештена је некропола из XIX-XX века (сл. 1).¹

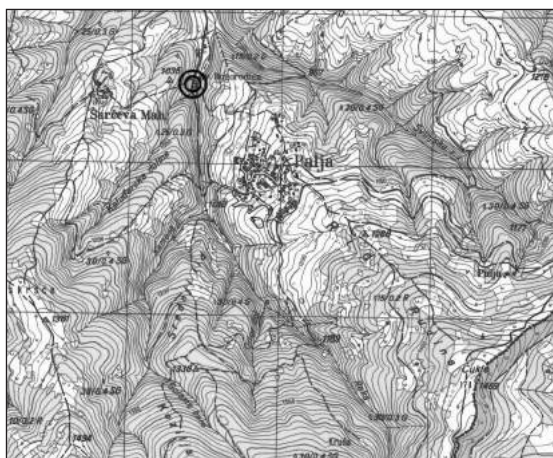
Црква има триконхалну основу, лучно је засведена, са кровом на две воде (сл. 2). Њене димензије износе приближно 15,40 x 7,50 m, са припратом. Грађена је од ломљеног и притесаног камена у кречном малтеру. Затечени под у већем делу припрате и у наосу сачињен је од опека квадратног облика, формата 0,22 x 0,22 x 0,04 m, док је у олтару и у простору јужне и северне конхе формиран од секундарно употребљених опека правоугаоног формата, димензија 0,30 x 0,27 x 0,05 m. Очувани живопис потиче из 1893. године, али је видљив и старији слој живописања.

Екипа Завода за заштиту споменика културе из Ниша обавила је заштитна археолошка истраживања на основу Решења Министарства културе Републике Србије бр. 633-00-532/2006-03, од 25.05.2006, а у оквиру пројекта обнове манастирског комплекса. Радови су спроведени током маја, јуна и јула 2006. године. Ископавања су вршена



Карта – Положај локалитета

Map – Site location



Слика 1 – План комплекса

Figure 1 – Plan of the complex



Слика 2 – Изглед цркве

Figure 2 – Palja, View of the church

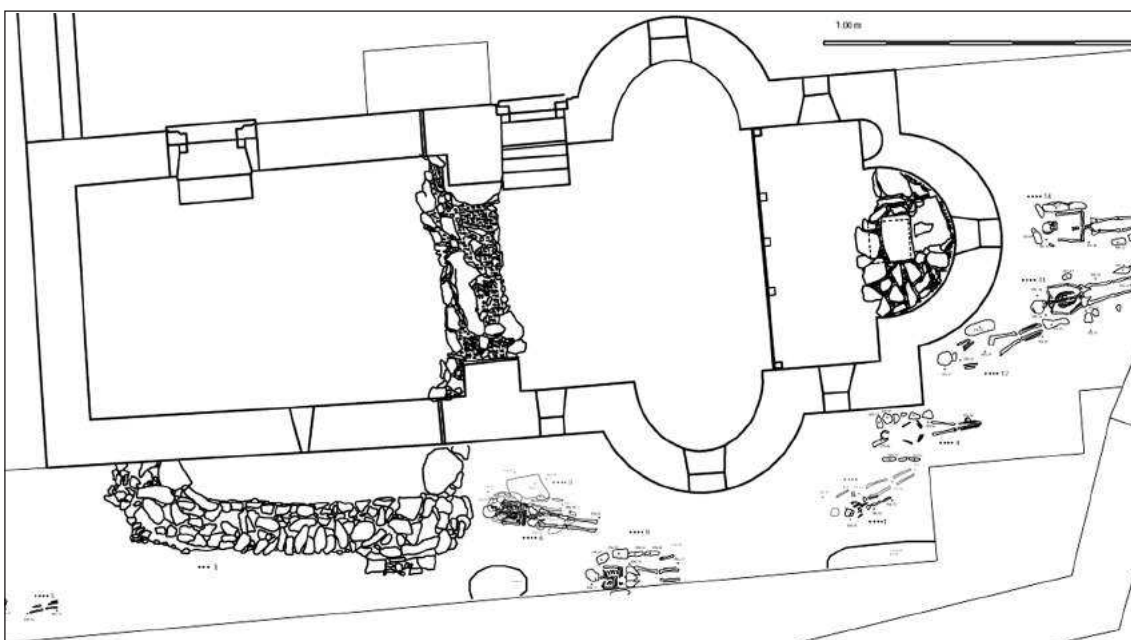
бронзани крст, фрагментована апликација од седефа са урезаном представом птице (Св. духа) и жетон, који могу да се одреде у XVIII век.³ Најближе аналогије потичу из манастира Св. Прохора Пчињског где је, приликом заштитних истраживања 2005. године, у унутрашњости манастирске цркве констатован идентичан жетон.⁴

У доњим зонама темеља источног зида наоса, у испунама гробова 4, 11, 12 и 13, као и уз југозападни угао припрате нађени су уломци бронзано-допске керамике, углавном лоше фактуре, црвено и црно печене. Од облика се јављају само лонци и биконичне зделе. Украшаваће је вршено урезивањем и утискивањем на ободу и рамену посуда. Најкарактеристичнији начин украшавања лонаца је утискивање прста на хоризонталној пластичној траци испод обода. На неколико фрагмената заравњеног обода

констатовани су коси зарези, а среће се и комбинација наведених мотива. Украшаваће на зделама изведено је урезивањем, а основни мотиви су низови хоризонталних паралелних таласастих линија испод обода и на рамену посуда, низови косих таласастих линија од обода до рамена, као и тзв. лажни шнур. На једном фрагменту уочен је и урезани S мотив.

Можемо само да прибележимо постојање праисторијског локалитета, односно слоја у који је укопана црква. Све остале анализе могу да се обаве тек након нових истраживања, а значај изведених ископавања огледа се у констатовању праисторијског налазишта у потпуно неистраженој области.

Са јужне и источне стране цркве регистровано је 14, а истражено је 12 гробова.⁵ Поједини истражени гробови имају најједноставнију „конструкцију“ од неколико ко-



Слика 3 – Основа цркве након истраживања

Figure 3 – Church foundation, after excavations, Palja

мада речног камена, који су у низу окружили скелет (гробови 4, 8, 9, 11, 12, 13 и 14). Код гробова 1, 5 и 6 нема трагова ни такве конструкције.⁶ Сви гробови су скелетни и оријентисани у правцу запад–исток, са извесним одступањима, при чему је глава увек постављена на западу. Код скелета из

гробова 1, 11, 6, 8, 9 и 14 руке су положене на трбух, док су код скелета из гробова 4 и 13 положене у пределу карлице. Гробови су припадали хришћанима и немају прилоге,⁷ осим гроба 8, у коме је поред лобање нађен турски новац.⁸ Констатована су и три дечја скелета (гробови 4, 5 и 8).

¹ На узвишењу у близини комплекса, званом Камена гара, констатовани су остаци средњовековног утврђења.

² Намена овог зида није јасно утврђена. Претпостављамо да се ради о остатку старије припрате.

³ Апликација вероватно потиче са престоног крста, какви су чести у Бугарској и Русији и датују се у XVIII век. Бронзани крстићи идентичног облика откривени су у цркви манастира Манасије током ископавања 2006. године и датовани су такође у XVIII век. Захваљујемо М. Брмболићу на информацијама.

⁴ Манастир Св. Прохора Пчињског, Теренска документација 2005, Документација Завода за заштиту споменика културе, Ниш.

⁵ Истраживање гроба 2 није било могуће с обзиром на близину сахране новијег датума, чак није било могуће да му се приступи. Гроб 3 био је поремећен укопом гроба 2, па ни он није могао да се истражи.

⁶ Гробови 7 и 10 су уништени, а кости су испремештане. Гроб 7 највероватније садржи скелетне остатке више покојника.

⁷ У гробовима 12 и 13 констатовани су фрагменти праисторијске керамике, али се не ради о прилозима већ о испуни гроба.

⁸ У гробу 8 нађен је турски новац који се датује у XIX век.

RESCUE ARCHEOLOGICAL EXCAVATIONS OF THE CHURCH OF THE HOLY MOTHER IN PALJA, SURDULICA MUNICIPALITY

Toni Čerškov, Institute for the Protection of Cultural Monuments, Niš
Aleksandar Aleksić, Institute for the Protection of Cultural Monuments, Niš

The church of the Vavedenje Presvete Bogorodice is located on the territory of Surdulica municipality in the vicinity of the village of Palja, some 50 km East of the city, close to the state border between Bulgaria and Serbia, 995 meters above sea level. The complex of the church is comprised of the church building itself, steeple and the remains of a porch and dormitory. A stone wall encompasses the premises, with a necropolis dated to XIX/XX century located next to the Southwest corner of the complex. Written data about the construction of the church is not known. Rescue archaeological excavations included an area of 92.5 sq. meters in the inside

of the church, and on the outer South and East side. The excavations were linked with the work on the preparation for the conservatory work on the reconstruction of the narthex and the construction of a drainage system around the object.

Although the excavations have not led us to the determination of the construction date for the church, the existence of an older phase of the church has been confirmed (an older floor, older architecture, a layer of burning, older frescoes), as well as the existence of an archaeological site with finds dated to the transition from late Bronze to Early Iron Age.